



®環境省

エコアクション21
認証番号 0000479

2016年版 エコアクション21 環境活動レポート

(対象期間:2016年1月~12月)

2017年 3月 31 日 発行



豊かな生活と明るい未来を創る

 大立運輸株式会社

環境基本理念

1. 当社は常に地球環境問題を意識し、企業システムと自然環境のバランス（調和）を図り、環境汚染防止・資源有効利用に積極的かつ継続的に取り組みます。
2. 当社は、全ての事業活動が環境に何らかの影響を与えていることを認識し、環境負荷の責任を厳粛に受け止め、事業活動の全域で環境に優しい社会の実現に貢献します。

環境方針

運送会社という性質上、環境負荷の大きな産業であることを自覚し、環境側面を充分把握して、環境保全する為、自社の事業活動をよりチェックし地域と共存するよう配慮し、環境への優しさを優先して行動します。

- 1) 環境の保全・向上活動を推進する為、エコアクション21に積極的に参加し、これを運用・維持することを確実にする。
- 2) 廃棄物の収集運搬をはじめとする企業活動において、廃棄物の削減・再利用・再資源化・省エネルギー活動の推進等により環境保全に寄与する。
- 3) 事業活動による環境への影響を的確に捉え、可能な範囲で目標を定め環境の保全・向上活動継続的な改善に努める。
- 4) 国、地方自治体などの環境に関する規制及び当社が同意したその他要求事項を遵守することはもとより、継続的に汚染の防止に努める。
- 5) 事務設備等に係る資源の消費抑制に努め、環境に配慮したグリーン購入を積極的に行う。
- 6) 従業員に対する環境教育を計画的に実施し、環境保全に対する意識向上を努めるとともに従業員一人ひとりが良き企業市民として行動する。
- 7) 環境方針は、全ての従業員に周知するとともに、社外の求めに応じ開示する。

平成17年1月15日 制定

平成27年1月15日 改定

大立運輸株式会社

代表取締役社長 渡邊 一正

会社概要(全社及び認証・登録事業所)

【1. 全社の概要】

- 事業者及び代表者名
大立運輸株式会社 (だいらつうんゆかぶしきかいしゃ)
代表取締役会長 須藤 泰成
代表取締役社長 渡邊 一正
- 本社所在地
〒003-0030 北海道札幌市白石区流通センター5丁目2番21号
- 事業の内容
一般貨物自動車運送事業・貨物利用運送事業・産業廃棄物収集運搬業
一般廃棄物収集運搬業・引越事業・除雪事業・不動産の管理及び賃貸業
- 資本金 3,000万円
- 設立年月日 1976年4月10日
- 売上高 81,455万円 (平成28年)
- 従業員数 72名
- 営業拠点
札幌営業所・旭川営業所・北見営業所・函館営業所・帯広営業所

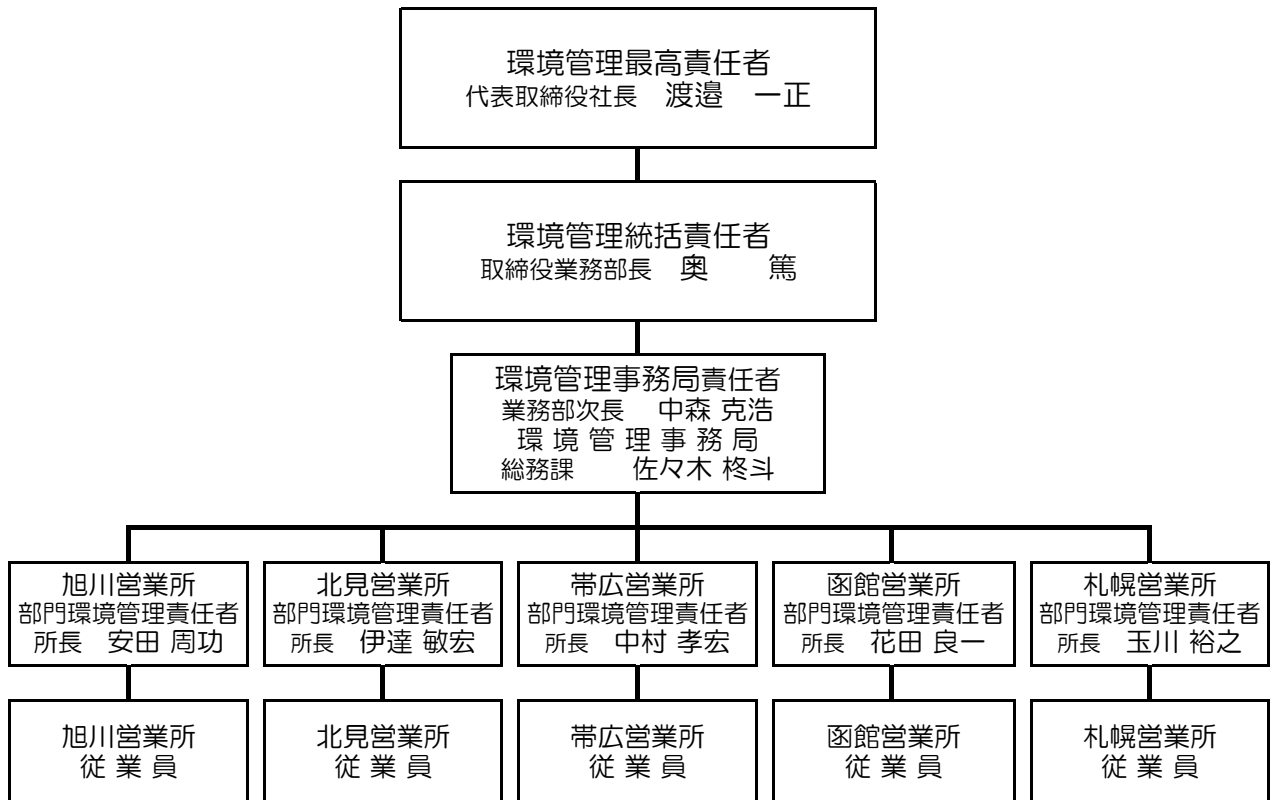
【2. 認証・登録事業所の概要】

- 認証・登録事業所所在地
本社及び札幌営業所 : 北海道札幌市白石区流通センター5丁目2番21号
旭川営業所 : 北海道旭川市東鷹栖東1条6丁目637番53
北見営業所 : 北海道北見市西三輪7丁目709番地5
函館営業所 : 北海道亀田郡七飯町字峠下70番18
帯広営業所 : 北海道河西郡芽室町東芽室北1線16番26
- 環境管理責任者及び連絡先
統括環境管理責任者 : 本社 取締役業務部長 奥 篤
環境管理事務局責任者 : 本社 業務部次長 中森 克浩
環境管理事務局 : 本社 業務部総務課 佐々木 柊斗
部門環境管理責任者 : 札幌営業所 所長 玉川 裕之
: 旭川営業所 所長 安田 周功
: 北見営業所 所長 伊達 敏宏
: 函館営業所 所長 花田 良一
: 帯広営業所 所長 中村 孝宏
連絡先 : 本社 Tel 011-862-2882 Fax 011-862-6708
: 札幌営業所 Tel 011-862-3330 Fax 011-865-2424
: 旭川営業所 Tel 0166-58-5553 Fax 0166-57-5065
: 北見営業所 Tel 0157-66-1130 Fax 0157-66-1203
: 函館営業所 Tel 0138-64-6488 Fax 0138-64-6490
: 帯広営業所 Tel 0155-62-6881 Fax 0155-62-6882
- 会社ホームページ <http://www.dairitsu-unyu.co.jp>
- 環境活動レポートの対象期間と発行日
対象期間 平成28年1月1日～12月31日
発行日 平成29年3月31日

●事業の規模

		年度					単位					
		2013年	2014年	2015年	2016年	2017年計画						
売上高	札幌営業所	23,663	19,150	21,650	22,240	22,375	万円					
	旭川営業所	12,624	11,156	12,857	12,520	12,539						
	北見営業所	12,141	10,927	11,152	12,377	11,647						
	函館営業所	22,926	22,570	22,708	21,711	22,662						
	帯広営業所	12,676	10,338	10,999	12,607	12,336						
	合計	84,030	74,141	79,366	81,455	81,559						
従業員数	札幌営業所	23	23	22	22	22	人					
	旭川営業所	9	9	10	11	11						
	北見営業所	10	10	10	10	10						
	函館営業所	15	15	17	14	16						
	帯広営業所	11	11	11	11	14						
	合計	68	68	70	68	73						
事務所床面積	札幌営業所	388	388	388	388	388	㎡					
	旭川営業所	185	185	185	185	185						
	北見営業所	51	51	51	51	51						
	函館営業所	104	104	104	104	104						
	帯広営業所	527	527	527	527	527						
	合計	1,245	1,245	1,245	1,245	1,245						
保有車両	車種/積載量	トラック	シャッ	10t トラック	8t トラック	7t トラック	4t トラック	4t バス	4t 平床ディー	ショベル ローダ	計	単位
	札幌営業所	2	3	10	0	2	1	1	0	1	20	台
	旭川営業所	0	0	7	1	2	0	0	0	1	11	
	北見営業所	0	0	5	0	1	2	1	0	1	10	
	函館営業所	3	4	5	0	1	1	1	0	1	16	
	帯広営業所	0	0	6	0	2	1	0	2	1	12	
	合計	5	7	33	1	8	5	3	2	5	69	

実 施 体 制



廃棄物の収集運搬

1) 許可の状況

行政名	許可番号	廃プラスチック類	がれき	紙	木	織	ゴ	金	ガ	コ	建	許可の有効年月日	許 可 年 月 日
北海道	第 00100032404 号	●	●	●	●	●	●	●	●	●		平成33年7月15日	平成7年7月16日
札幌市	札幌一廃建設許可第107号										●	平成29年7月18日	平成7年7月17日

2) 処理実績 収集運搬量 (t)

廃棄物の種類	2012年	2013年	2014年	2015年	2016年
コンクリートくず	15,489	29,208	12,942	14,429	14,599
廃プラスチック類	6.5	11.1	12.1	23.5	11.1
金 属 く ず	0.0	0.0	0.0	3.2	3.2
木 く ず	0.0	0.0	0.0	35.5	33.1

3) 料金 契約料金及び見積書による

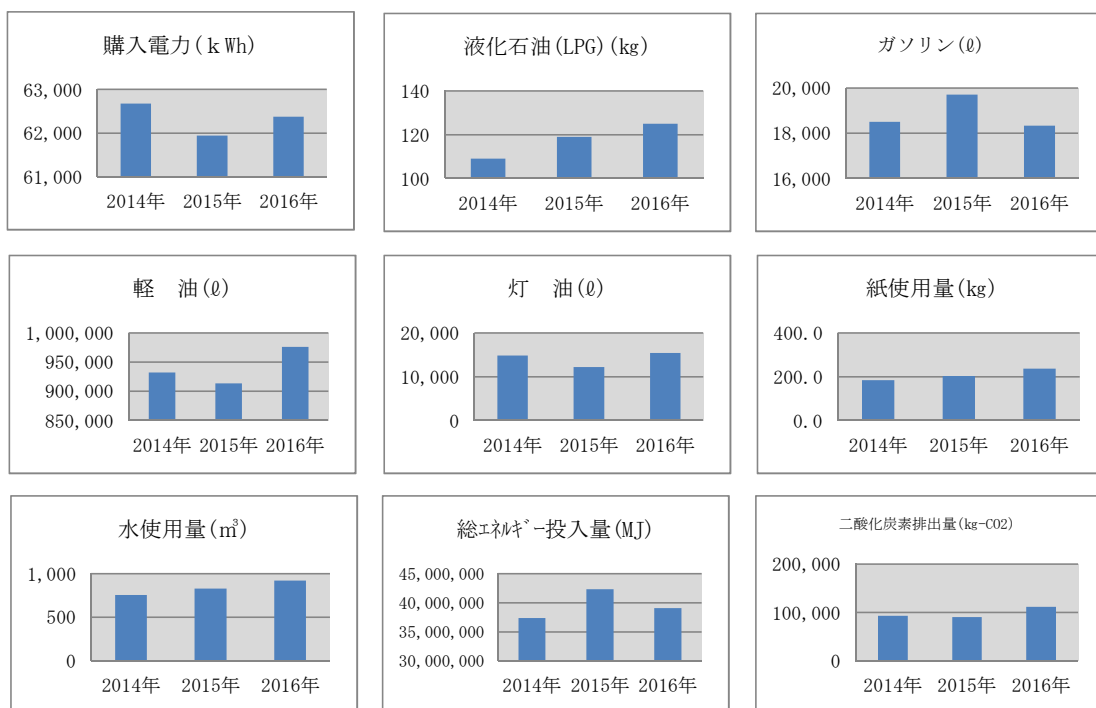
環境負荷の把握と評価

当社では、エコアクション21ガイドラインに基づく計画的な取り組みを実施するにあたり過去3年間の「環境への負荷状況」を取りまとめ比較する
 ※各年度の期間は、1月から12月までとする

★エネルギー投入量と二酸化炭素排出量

★購入電力の二酸化炭素排出係数は、ほくでん2014年度排出原単位を使用

項 目		排出係数	2014年	2015年	2016年
購入電力	使用量 kWh	0.688	62,674	61,945	62,378
	I値 [*] -量 MJ		616,085.42	608,919.35	613,175.74
	CO ₂ 排出量 kg-CO ₂		43,119.71	42,618.16	42,916.06
液化石油ガス (LPG)	使用量 kg	0.059	109	119	125
	I値 [*] -量 MJ		5,476.82	5,995.89	6,277.01
	CO ₂ 排出量 kg-CO ₂		6.44	7.05	7.38
ガソリン	使用量 ℓ	0.0671	18,508	19,710	18,328
	I値 [*] -量 MJ		640,376.80	681,966.00	634,148.80
	CO ₂ 排出量 kg-CO ₂		1,241.89	1,322.54	1,229.80
軽 油	使用量 ℓ	0.0686	932,014	913,295	976,273
	I値 [*] -量 MJ		35,602,934.80	34,887,869.00	37,293,628.00
	CO ₂ 排出量 kg-CO ₂		63,936.16	62,652.04	66,972.33
灯 油	使用量 ℓ	0.0678	14,816	12,200	15,456
	I値 [*] -量 MJ		543,747.20	447,740.00	567,235.20
	CO ₂ 排出量 kg-CO ₂		1,004.53	827.16	1,047.92
総エネルギー量 MJ			37,408,621.04	36,632,490.24	39,114,464.75
総二酸化炭素排出量 kg-CO ₂			109,308.72	107,426.95	112,173.49
紙使用量	使用量 kg		202.8	254.2	237.0
水使用量	使用量 m ³		831	974	923



★営業車両の燃料使用量とその燃費

各車両の積載量やクレーン装着車など条件に差が生じるため、以下の区分で比較する
 区分：大型トラック＝積載量7 t 超・中型トラック＝積載量7 t 以下

		大型トラック			中型トラック		
		2014年	2015年	2016年	2014年	2015年	2016年
札幌営業所	台数	10	9	9	4	5	5
	平均給油数	19,783	20,681	17,024	8,115	9,720	9,383
	平均走行距離	52,312	53,055	45,279	41,253	49,582	46,165
	1 km当りの消費燃料	0.430	0.395	0.410	0.197	0.238	0.198
	1 ℓ当りの走行距離	2.938	2.542	2.543	5.112	6.640	5.072
旭川営業所	台数	9	8	8	1	2	2
	平均給油数	18,962	18,466	18,354	14,523	15,453	18,288
	平均走行距離	61,015	57,662	56,355	76,366	78,799	95,194
	1 km当りの消費燃料	0.311	0.320	0.326	0.190	0.196	0.192
	1 ℓ当りの走行距離	3.218	3.123	3.070	5.258	5.099	5.205
北見営業所	台数	4	4	4	5	5	5
	平均給油数	18,315	19,477	19,854	7,673	7,855	6,101
	平均走行距離	52,059	52,704	57,404	39,434	39,714	29,963
	1 km当りの消費燃料	0.352	0.370	0.346	0.195	0.198	0.204
	1 ℓ当りの走行距離	2.842	2.706	2.891	5.139	5.056	4.911
函館営業所	台数	5	5	5	3	3	3
	平均給油数	25,069	19,284	20,159	5,173	4,182	6,245
	平均走行距離	66,842	51,703	53,058	25,032	21,008	30,078
	1 km当りの消費燃料	0.375	0.373	0.380	0.207	0.199	0.208
	1 ℓ当りの走行距離	2.666	2.681	2.632	4.839	5.023	4.816
帯広営業所	台数	7	8	8	3	3	3
	平均給油数	12,475	11,730	11,825	8,784	9,775	9,601
	平均走行距離	39,446	35,770	38,076	55,837	60,726	58,700
	1 km当りの消費燃料	0.316	0.328	0.311	0.157	0.161	0.164
	1 ℓ当りの走行距離	3.162	3.049	3.220	6.357	6.212	6.114

3カ年計画と当年実績

	項 目	単位	基準年 基準値	2016年 実績	2017年 計画	2018年 計画	2019年 計画
本社及び札幌営業所	購 入 電 力	kWh	21,178	22,200	2014年実績値を基準目標とし 環境保全活動及び日常管理を 実施する		
	ガソリン・軽油	ℓ	262,431	297,566			
	紙 類 使 用 量	kg	63	66			
	水 使 用 量	m ³	401	441			
	再生リサイクル購入量	本	32	40	32	32	32
	グリーン購入		車両及び事務用品等は環境に配慮した物品を購入する				
旭川営業所	購 入 電 力	kWh	7,538	8,174	2014年実績値を基準目標とし 環境保全活動及び日常管理を 実施する		
	ガソリン・軽油	ℓ	180,559	186,680			
	紙 類 使 用 量	kg	33	32			
	水 使 用 量	m ³	56	79			
	再生リサイクル購入量	本	34	40	40	40	40
	グリーン購入		車両及び事務用品等は環境に配慮した物品を購入する				
北見営業所	購 入 電 力	kWh	6,698	7,385	2014年実績値を基準目標とし 環境保全活動及び日常管理を 実施する		
	ガソリン・軽油	ℓ	117,407	128,982			
	紙 類 使 用 量	kg	39	46			
	水 使 用 量	m ³	67	68			
	再生リサイクル購入量	本	20	40	24	24	24
	グリーン購入		車両及び事務用品等は環境に配慮した物品を購入する				
函館営業所	購 入 電 力	kWh	17,943	16,525	2014年実績値を基準目標とし 環境保全活動及び日常管理を 実施する		
	ガソリン・軽油	ℓ	271,720	244,015			
	紙 類 使 用 量	kg	37	56			
	水 使 用 量	m ³	77	77			
	再生リサイクル購入量	本	42	24	40	40	40
	グリーン購入		車両及び事務用品等は環境に配慮した物品を購入する				
帯広営業所	購 入 電 力	kWh	9,317	8,094	2014年実績値を基準目標とし 環境保全活動及び日常管理を 実施する		
	ガソリン・軽油	ℓ	118,405	137,358			
	紙 類 使 用 量	kg	30	36			
	水 使 用 量	m ³	230	258			
	再生リサイクル購入量	本	0	0	16	16	16
	グリーン購入		車両及び事務用品等は環境に配慮した物品を購入する				

環境保全に向けた具体的な取組内容

【1】購入電力の削減

- 1) 休憩時間等の稼働時間外は、全事務所及び休憩室の蛍光灯を消灯する
- 2) 長時間離席時は事務機器等の電源を切る、退社時は事務機器等の電源を切る
- 3) 休憩室等の空室時は必ず電気製品の電源を切る
- 4) 日中において窓際の照度が得られる場合の照明の節約
- 5) 室内空調は、夏季26度・冬季23度の前後1度に設定する
- 6) 洗車機を使用しない時間は電源を切る
- 7) 省エネタイプの蛍光灯やLEDに入れ替えを進める

(達成手段)

当社の環境改善手順書に従って、定期的に各事業所を巡回し、不備があった場合はその都度指導し、必要に応じ記録簿に記載し会議等に諮り改善を図る

【2】ガス使用量の削減

- 1) ガス給湯器の設定温度を低くし無駄を抑え、夏季は使用を控える
- 2) ガスコンロの使用は最小限に努める

(達成手段)

当社の環境改善手順書に従って、定期的に各事業所を巡回し、不備があった場合はその都度指導し、必要に応じ記録簿に記載し会議等に諮り改善を図る

【3】灯油使用量の削減

- 1) ストープ又はファンヒーター等の暖房器具による灯油使用は設定温度を23度の前後1度の設定とし、使用量削減に努める

(達成手段)

当社の環境改善手順書に従って、定期的に各事業所を巡回し、不備があった場合はその都度指導し、必要に応じ記録簿に記載し会議等に諮り改善を図る

【4】自動車燃料の効率化による使用量削減

エコドライブの徹底、指導者（有資格者）を設けて指導教育を実施する

- 1) 無用なアイドリングをしない（アイドリングストップ）
- 2) 効率的な運行経路の推進（運行管理者による指示）
- 3) 経済速度で走行する（法定速度内遵守）
- 4) 車両の定期的な点検・整備の実施（タイヤ空気圧の適正値を確認等）
- 5) 積載量は確実に遵守する（過積載の禁止）
- 6) 無駄な空吹かしをしない
- 7) 急発進・急ブレーキ・急加速をしない
- 8) カーエアコン（冷暖房）の使用の効率化を図る
- 9) 排出ガス除去装置やスピードリミッター装置の装着
- 10) 車両を代替する場合は、低燃費・環境を配慮した車両を推進し購入する

(達成手段)

当社の環境改善手順書に従って、毎日チャート紙や運行前点検時に注意を促しまた、安全衛生会議の議題に挙げ、運転手に現状を周知し意識向上に努める

【5】紙使用量の削減

- 1) 使用済コピー用紙（裏紙）を再利用する
- 2) 社内外受信の文書は電子メールを活用し、必要最小限の出力でペーパーレス化を図る
- 3) 封筒等の再利用（社内間の書類送付は使用済封筒を再利用する）
- 4) 引越資材の再利用（梱包資材など）
- 5) 会議等の資料は両面印刷で、使用枚数を削減する

(達成手段)

当社の環境改善手順書に従って、定期的に各事業所を巡回し、不備があった場合はその都度指導し、必要に応じ記録簿に記載し会議等に諮り改善を図る

【6】水使用量の削減

- 1) 給湯室やトイレ等の水量は必要最小限にして使用する
- 2) 車両の洗車は、手洗いと洗車機の併用で節水する
- 3) 節水を常に意識し、日常管理を徹底する

(達成手段)

当社の環境改善手順書に従って、定期的に各事業所を巡回し、不備があった場合はその都度指導し、必要に応じ記録簿に記載し会議等に諮り改善を図る

【7】廃棄物の排出抑制

- 1) 使用済みタイヤは指定業者による選別を行ない、再生タイヤに転換する
- 2) 使用済みタイヤで再生タイヤの選別に漏れたものを処理業者又リサイクル業者に引き渡す
- 3) 廃オイル及びエレメントは、長期保管することなく指定業者へ適正処理を依頼する
- 4) 車両修理等において部品交換の際は、安全を考慮した範囲内で中古部品や再生可能な部品を活用する

(達成手段)

当社の環境改善手順書に従って、定期的に事務所内外を巡回し、不備があった場合はその都度指導し、必要に応じ記録簿に記載し会議等に諮り改善を図る

【8】グリーン購入

- 1) エコマーク入りの備品等の購入を推進する
- 2) 低公害車両や低燃費車両に計画的な入替えを実施する

【9】産業廃棄物収集運搬管理

産業廃棄物処理法を完全に遵守する

【10】施設内の環境美化

- 1) 施設内に不要なものは置かない（不要物は適正処分とする）
- 2) 保管用コンテナは清潔に使用すること
- 3) 定期的に事務所内及び構内清掃を実施する

【11】情報開示等

当社がエコアクション21に参加していることを対外的に公表する

- 1) 当社ホームページにて公表する
- 2) 名刺にロゴマークを入れて印刷し、PRをする
- 3) 事務所内に認証登録証及び環境方針を掲示し、お客様の目に留まるようにする

【12】その他

- 1) 社会貢献活動の取組みとして、当社加盟組合「札幌流通センター運送事業組合」主催のボランティア清掃活動に毎年参加しています
- 2) 毎年、春秋の交通安全運動に合わせた札幌市白石区の「大型街頭啓発」に参加し地域社会への貢献を目指しています
- 3) (社)北海道交通安全協会主催の『チャレンジ・セーフティラリー北海道』に参加し交通事故「0」に向けた、社員の安全意識高揚の取組みとしています



交通安全運動・大型街頭啓発の様子

環境への取組結果の評価

項 目		単 位	基 準 年	2016年	増 減	増減率	評 価
本社及び札幌営業所	電 力	kWh	21,178.0	22,200.0	1,022.0	4.8%	×
	L P G	kg	77.0	88.6	11.6	15.1%	×
	灯 油	ℓ	5,653.0	5,119.0	-534.0	-9.4%	○
	ガソリン	ℓ	6,366.0	7,893.0	1,527.0	24.0%	×
	軽 油	ℓ	256,065.0	289,673.0	33,608.0	13.1%	×
	水 道	m ³	401.0	441.0	40.0	10.0%	×
	紙	kg	63.0	66.1	3.1	4.9%	×
	大型トラック	ℓ/km	0.430	0.410	-0.020	-4.7%	×
	中型トラック	ℓ/km	0.197	0.198	0.001	0.5%	○
旭川営業所	電 力	kWh	7,538.0	8,174.0	636.0	8.4%	×
	L P G	kg	1.0	1.0	0.0	0.0%	○
	灯 油	ℓ	1,608.0	1,665.0	57.0	3.5%	×
	ガソリン	ℓ	1,814.0	1,757.0	-57.0	-3.1%	○
	軽 油	ℓ	178,745.0	184,923.0	6,178.0	3.5%	×
	水 道	m ³	56.0	79.0	23.0	41.1%	×
	紙	kg	33.1	32.4	-0.7	-2.1%	○
	大型トラック	ℓ/km	0.311	0.326	0.015	4.8%	○
	中型トラック	ℓ/km	0.190	0.192	0.002	1.1%	○
北見営業所	電 力	kWh	6,698.0	7,385.0	687.0	10.3%	×
	L P G	kg	14.2	16.8	2.6	18.3%	×
	灯 油	ℓ	2,366.0	2,871.0	505.0	21.3%	×
	ガソリン	ℓ	1,810.0	1,940.0	130.0	7.2%	×
	軽 油	ℓ	115,597.0	127,042.0	11,445.0	9.9%	×
	水 道	m ³	67.0	68.0	1.0	1.5%	×
	紙	kg	39.3	46.1	6.8	17.3%	×
	大型トラック	ℓ/km	0.352	0.346	-0.006	-1.7%	×
	中型トラック	ℓ/km	0.195	0.204	0.009	4.6%	○
函館営業所	電 力	kWh	17,943.0	16,525.0	-1,418.0	-7.9%	○
	L P G	kg	9.6	12.2	2.6	27.1%	×
	灯 油	ℓ	3,266.0	3,380.0	114.0	3.5%	×
	ガソリン	ℓ	7,126.0	5,280.0	-1,846.0	-25.9%	○
	軽 油	ℓ	264,594.0	238,735.0	-25,859.0	-9.8%	○
	水 道	m ³	77.0	77.0	0.0	0.0%	○
	紙	kg	37.3	56.2	18.9	50.7%	×
	大型トラック	ℓ/km	0.375	0.380	0.005	1.3%	○
	中型トラック	ℓ/km	0.207	0.208	0.001	0.5%	○
帯広営業所	電 力	kWh	9,317.0	8,094.0	-1,223.0	-13.1%	○
	L P G	kg	6.0	6.4	0.4	6.7%	×
	灯 油	ℓ	1,923.0	2,421.0	498.0	25.9%	×
	ガソリン	ℓ	1,392.0	1,458.0	66.0	4.7%	×
	軽 油	ℓ	117,013.0	135,900.0	18,887.0	16.1%	×
	水 道	m ³	230.0	258.0	28.0	12.2%	×
	紙	kg	30.3	36.2	5.9	19.5%	×
	大型トラック	ℓ/km	0.316	0.311	-0.005	-1.6%	×
	中型トラック	ℓ/km	0.157	0.164	0.007	4.5%	○
全社	電 力	kWh	62,674.0	62,378.0	-296.0	-0.5%	○
	L P G	kg	107.8	125.0	17.2	16.0%	×
	灯 油	ℓ	14,816.0	15,456.0	640.0	4.3%	×
	ガソリン	ℓ	18,508.0	18,328.0	-180.0	-1.0%	○
	軽 油	ℓ	932,014.0	976,273.0	44,259.0	4.7%	×
	水 道	m ³	831.0	923.0	92.0	11.1%	×
	紙	kg	203.0	237.0	34.0	16.7%	×
	大型トラック	ℓ/km	0.357	0.333	-0.024	-6.7%	×
	中型トラック	ℓ/km	0.237	0.249	0.013	5.3%	○

1) 電力

省エネ対応の機器を順次導入し、こまめな消灯など事務所内のあらゆる面から節電対策を実施
28年は札幌営業所の外灯設備を一部LED照明設備に入替をしたが、IT点呼導入により事務所の
人員が24時間体制となり使用量は増加、北見営業所も外灯設備設置により使用量が増加と
なったが、全社的には基準年程度の使用量となりました
更なる使用量削減には使用量の多い箇所にLED導入を検討とする

2) LPG

給湯器とガスコンロの使用時間により、使用量が増加となりました

3) 灯油

冬期間の業務量の増加と暖房設備の使用時間が延び、設定温度を下げるなど対策を講じたが
使用量は増加しました

4) ガソリン

業務量の影響で使用量も増減するので、エコドライブを徹底し燃費向上と使用量削減に
努めています
また、社有車の一部にハイブリッド車を導入実施、今後も順次代替を検討しています

5) 軽油

使用量の増加要因は業務量の影響もあり、営業所のネットワークを活かし配車効率の向上と
改善に取組み、先進的な車両代替やエコドライブの徹底、省燃費講習の参加など管理者指導の
もと燃費向上と使用量削減に努めています

6) 水道

全社的に節水を心掛け、日常管理を実施して使用量削減に務めましたが、札幌営業所で施設
老朽化に伴う漏水が発生した為、使用量増加となりました

7) 紙

業務量の影響で使用量が増加となりましたが、複合機の導入で保存書類を一部電子化、裏紙に
再利用やメールを活用し、使用量削減に努めています

全 体 的 評 価

平成28年は通信及び電気工事関連の業務が好調に推移し、原油価格の低下が経営に好影響をもたらしているものの、各営業所のネットワークを活かし配車効率の改善と向上に努めてきましたが軽油使用量は増加となりました。引続きエコドライブの徹底など指導を強化し燃費向上に努め、節電や節水など日常管理を継続し、全体的なエネルギー効率の向上を図っていきます。また、社員のエコ意識が定着してきており、取組み結果として成果は上げられるので、継続実施を目指します。

E A 2 1 認 証 ・ 登 録 の 対 象 事 業 所

当社の組織構成は、本社及び札幌営業所のほか、北海道内に旭川営業所(旭川市)・北見営業所(北見市)・函館営業所(七飯町)・帯広営業所(芽室町)の5箇所を拠点として事業展開をしております。各営業所において産業廃棄物収集運搬を行っており、環境改善活動は必要不可欠なものと考え、対象事業所の範囲拡大をすすめ、2012年度全事業所認証・登録となりました。

事業所名	認証・登録取得日	認証・登録番号
本 社	2005年10月26日	0000479
札幌営業所	2005年10月26日	0000479
旭川営業所	2012年10月26日	0000479
北見営業所	2012年10月26日	0000479
函館営業所	2009年10月26日	0000479
帯広営業所	2012年10月26日	0000479

収 集 運 搬 料 金

契約料金はお見積書によります。下記担当者までお気軽にお問い合わせ下さいませ

札幌営業所	011-862-3330	担当	玉川 裕之
旭川営業所	0166-58-5553	担当	安田 周功
北見営業所	0157-66-1130	担当	伊達 敏宏
函館営業所	0138-64-6488	担当	花田 良一
帯広営業所	0155-62-6881	担当	中村 孝宏

環 境 関 連 法 規 へ の 違 反 ・ 訴 訟 等 の 有 無

環境関連法規及び各条例に関する遵守状況の確認の結果、違反・訴訟及び近隣住民からのクレーム等もありませんでした
今後も環境関連法規及び各条令等社会的な要求事項を進取し、環境保全活動の向上を図ります

地域主催のエコ活動への取組

北海道及び札幌市のエコ活動プログラムへ参加し、認証および登録をしております



さっぽろエコメンバー		
事業所名	認定・登録区分	登録番号
本社・札幌営業所	レベル 3	443-0026

北海道グリーン・ビズ (優良な取組部門)		
事業所名	認定・登録区分	登録番号
旭川営業所	ランク 3	E 1370-3
北見営業所	ランク 3	E 1370-3
函館営業所	ランク 3	E 1226-3
帯広営業所	ランク 3	E 1371-3

JAF公認エコアドバイザー指導員資格取得

指導者を設け、エコドライブの教育指導を実施しております

本 社	奥 篤	認定No. 北海道01-00039
函館営業所	花田 良一	認定No. 北海道01-00040
札幌営業所	佐藤 博樹	認定No. 北海道01-00041
札幌営業所	山形 隆夫	認定No. 北海道01-00110
本 社	佐々木 柊斗	認定No. 北海道01-00111

貨物自動車運送事業安全性評価事業

全日本トラック協会で行っている貨物自動車運送適正化事業の「安全性優良事業所」に認定されています。



事業所名	認定証番号	有効期限
札幌営業所	2600058	2017年12月31日
旭川営業所	2600177	2017年12月31日
北見営業所	2600358	2017年12月31日
函館営業所	2700264	2019年12月31日
帯広営業所	2600323	2017年12月31日